

Aftalestyring

Aftale mellem Varde Byråd og Center Bøgely 2015

Varde Kommunes overordnede vision

Varde Kommune – i ét med naturen

Vi lever aktivt i det fri og bringer naturen ind i familiens hverdag derhjemme, på arbejdet og i skoler og foreninger. Vi dyrker idræt i naturen, får jord under neglene og drager naturen ind i vores huse. Friluftslivet giver sundhed, læring og livskvalitet – både gennem aktivitet og gennem den ro, man føler, når man går i ét med naturen.

Vores ældre kommer ud i naturen hver dag hele livet, ligesom naturen bringes ind i institutionerne gennem dyrehold og plantekasser for at skabe livsglæde og bidrage til rehabilitering.

Udvalgsformand Thyge Nielsen

Leder Mads Edwards

Center Bøgelys værdigrundlag

Center Bøgelys idégrundlag er identisk med KFUM's Sociale Arbejde, som tager udgangspunkt i det kristne menneskesyn, Ethvert menneske er ubetinget værdifuldt. Det har ret til et værdigt liv og krav på en menneskeværdig behandling. Vort mål er at møde mennesket som det er, med respekt, tillid og omsorg.

Mission for Center Bøgely

At motivere og skabe individuelle målrettede forløb i samarbejde med det enkelte menneske:

- Vi motiverer og skaber muligheder gennem samarbejde og relationer
- Vi skaber rammerne for, at det enkelte menneske kan få sine basale behov opfyldt gennem rummelighed, nærvær, tillid, dialog og samarbejde.

Vision for Center Bøgely

At det enkelte menneske opnår et vendepunkt i livet og bliver i stand til at mestre eget liv

Generelle aftaleforhold

Grundlaget for aftaleholderens aftale er beskrevet i følgende dokumenter:

- ”Overordnede principper for aftalestyring – 2012” (dok.nr. 862344-12).
- Overenskomstmæssige og personalepolitiske aftaler gældende for Varde Kommune
- MED-aftalen
- Evt. aftaleholderens mål og handleplaner.
- Budget for aftaleholder
- Pædagogiske aftaler
- Kvalitetsstandarder
- Virksomhedsplaner

Aftalen er udarbejdet i samarbejde med udvalget for Social og Sundhed, hvor der i marts måned er en drøftelse af, hvilke mål for udvikling der skal indgå i aftaleholderens aftale.

Udover disse udviklingsmål har aftaleholderen egne driftsmål som der arbejdes med. Udviklingsmålene fremgår af bilag nr. 1, der er en del af aftalen.

Budget

Aftaleholderens budget danner den økonomiske ramme for aftaleholderens virke.

Regnskabet vedhæftes som bilag 2, og indgår som en del af aftalen.

Center Bøgely

Center Bøgely beskæftiger 14 fuldtid- og deltidsansatte fordelt på følgende fagområder: Pædagoger, socialrådgivere, social- og sundhedsassistent, ernæringsassistenter, pedel, seniorjob og administrativ medarbejder. Herudover SSA-elever og pædagogstuderende i lønnet praktik.

Center Bøgely har været igennem en grundlæggende forandringsproces de seneste 2 år, med henblik på at ændre den pædagogiske praksis, og tilpasse organisationen til kravene i den Nationale Hjemløsestrategi og regeringens 2020 plan.

Hjemløsestrategien anbefaler, at ophold på § 110 institutioner ikke bære mere end 3-4 måneder for borgere, der er parate til at flytte i egen bolig med den fornødne støtte. Et ophold på Center Bøgely skal derfor understøtte processen fra institutionen og videre ud i egen bolig.

Mål for udvikling 2015

Center Bøgely har med afsæt i de landspolitiske strømninger, lokale politikker og udfordringer peget på en række udviklingsmål. Der er som et led i dialogen aftalt udviklingsmål, der fremgår af bilag nr. 1.

Der er i perioden særlig fokus på:

- Implementering af byrådets vision – *i ét med naturen*
- Reducerer antallet af genindskrivninger og nedbringe opholdslængden.
- Effekt af indsatsen
- Hvordan omsættes sundhedspolitikken hos de mest udsatte grupper



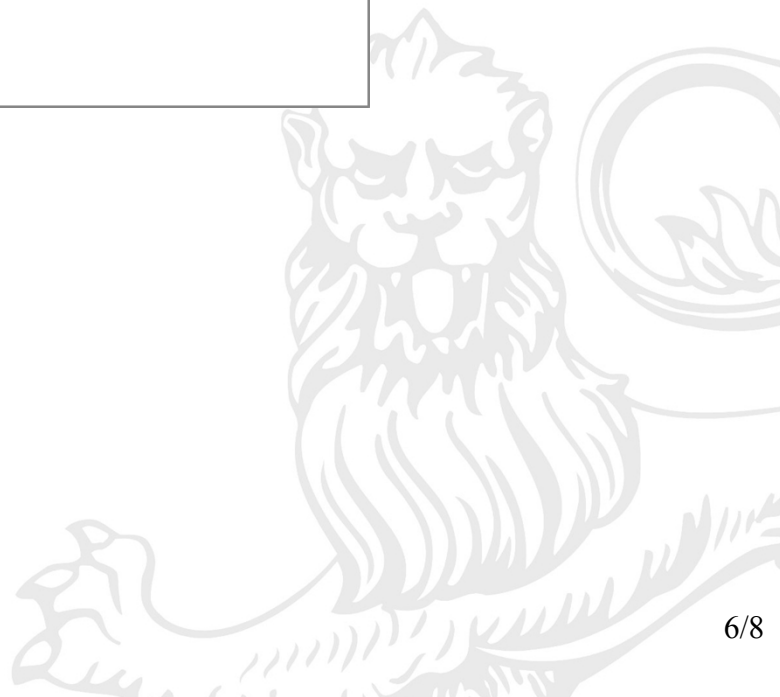
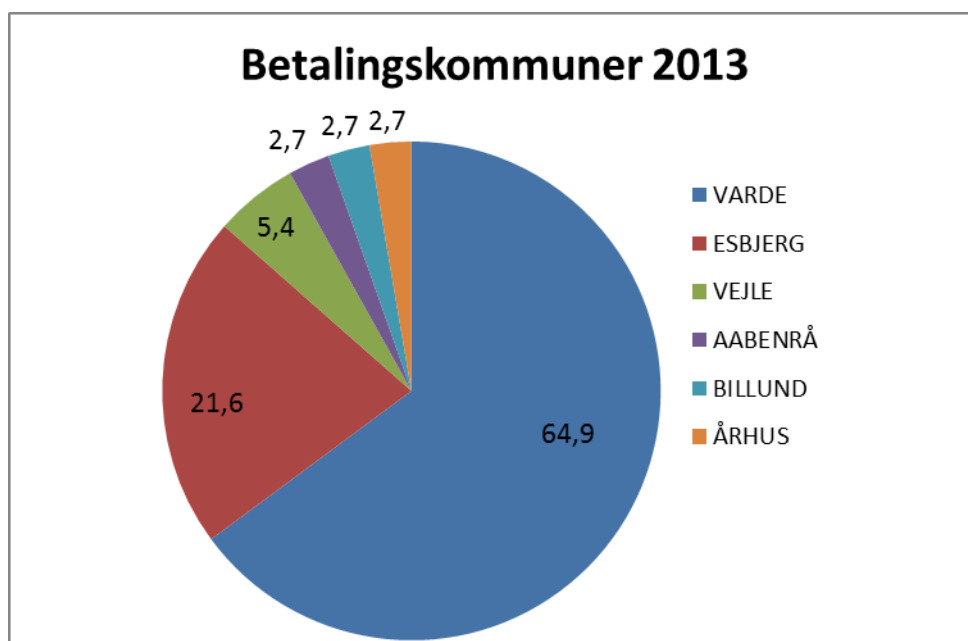
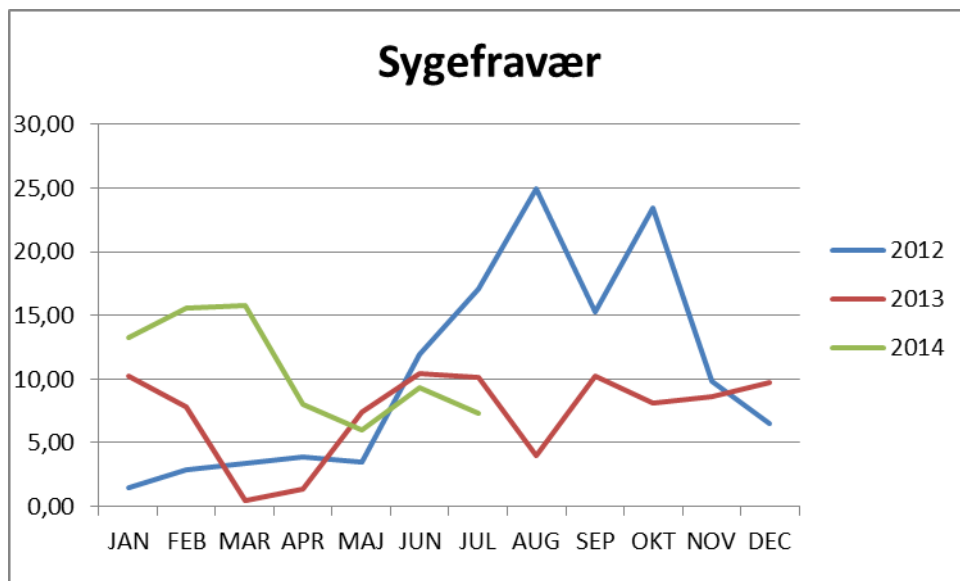
Aftalens mål- og indholdsdel

| Mål for udvikling | Succeskriterier/ tegn på en positiv udvikling | Handleplaner | Evaluering |
|---------------------------------------------------------------------------------------------------|---------------------------------------------------------------------------------------------------------------------------------------------------------------------------------------------------------------------------------------------------------------------------------------------------------------------------------------------|--------------------------------------------------------------------------------------------------------------------------------------------------------------------------------------------------------------------------------------------------------------------------------------------------------------------------|---------------------------------------------------------------------------------------------------------------------------------------------------------------------------------------------------------------------------------------------------------------------------------------------------------|
| Nedbringe opholdslængden | <p>At beboerne påtager sig et større ansvar og bliver i stand til at klare flere ting selv.</p> <p>At beboerne oplever en reel forbedring af deres færdigheder.</p> <p>At beboerne tidligere flytter ud i egen bolig, og at der sættes ind med massiv efterforsorg (CTI). Borgeren er ikke færdigtrænet, men hjælpen ydes i egen bolig.</p> | <p>ASI udredning for at afdække borgerens belastningsgrader og målrette den socialfaglige indsats.</p> <p>Udredning og plan for at målrette arbejdet inde på institutionen.</p> <p>Optræning af færdigheder for at gøre borgeren parat til egen bolig.</p> | <p>ASI udredning med henblik på effektmåling, ved indskrivning, midt i forløbet og ved udskrivning.</p> <p>Løbende opfølgning, herunder vurderer om borgeren skal tilbydes et CTI forløb, og at hjælpen skal fortsætte i egen bolig.</p> |
| Reducerer antallet af genindskrivninger inden for det første år efter udskrivning til egen bolig. | At vi kan fastholde borgeren i egen bolig ved udflytning. | I forbindelse med budget 2014-17, er der bevilget 500.000 kr. til styrkelse af efterforsorgen. Ressourcerne anvendes til en målrettet og evidensbaseret indsats efter CTI metoden, når beboeren flytter i egen bolig. Socialministeriet har bevilget 123.236 kr. til projekt Forankring og videreførelse af CTI metoden. | <p>Indsatsen har fokus på dokumentation og erfaringsopsamling.</p> <p>Forløbet bliver planlagt med kontinuerlig videns opsamling, med henblik på eventuelle justeringer i indsatsen.</p> <p>ASI udredning hvert kvartal med henblik på effektmåling.</p> <p>Indberetning til Rambøll hvert kvartal.</p> |
| Kompetenceudvikling | At socialfaglige medarbejdere er kompetente i den kognitive metode ved misbrug, herunder motiverende samtaleforløb. | Der er bevilget trepartsmidler i 2013 og 2014. 3 socialfaglige medarbejdere gennemførte efteruddannelse i kognitiv terapi ved misbrug i 2014 og øvrige medarbejdere afslutter i 2015. | opfølgingsdag med uddannelsesinstitutionen, når alle har gennemført uddannelsen. Dette for at sikre, at metoden bliver forankret. |

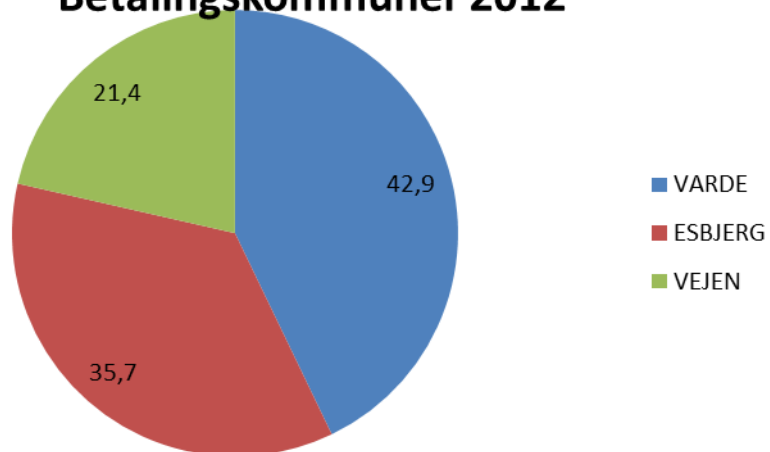
| Mål for udvikling | Succeskriterier/ tegn på en positiv udvikling | Handleplaner | Evaluering |
|-------------------------------------------------------------------------------------------------------------------------------------------------------------------------------------------------------------------------------------------------------------------------------------------------------------------------------------------------------------------------------------------|----------------------------------------------------------------------------------------------|-----------------------------------------------------------------------------------------------------------------|------------------------------------------------------------------------------------------------|
| <p>Implementering af ASI-forsorg fra den 1. januar 2015.</p> <p>ASI står for Addiction Severity Index og er et screeningsværktøj til kortlægning af en brugeres sociale, psy-kiske og fysiske forhold. Ved systematisk brug af ASI Forsorg vil en boform kunne opsamle dokumenteret viden om den brugergruppe der er indskrevet, samt opnå viden om den effekt den ydede indsats har.</p> | <p>At vi laver ASI screeninger ved indskrivning, midtvejs i forløbet og ved udskrivning.</p> | <p>Medarbejderne er på kursus i ASI forsorg i uge 48, og skal af sted på et 2 dages seminar 2 kvartal 2015.</p> | <p>Vi starter op med ASI-Forsorg 1. januar 2015, og evaluerer flere gange i løbet af 2015.</p> |



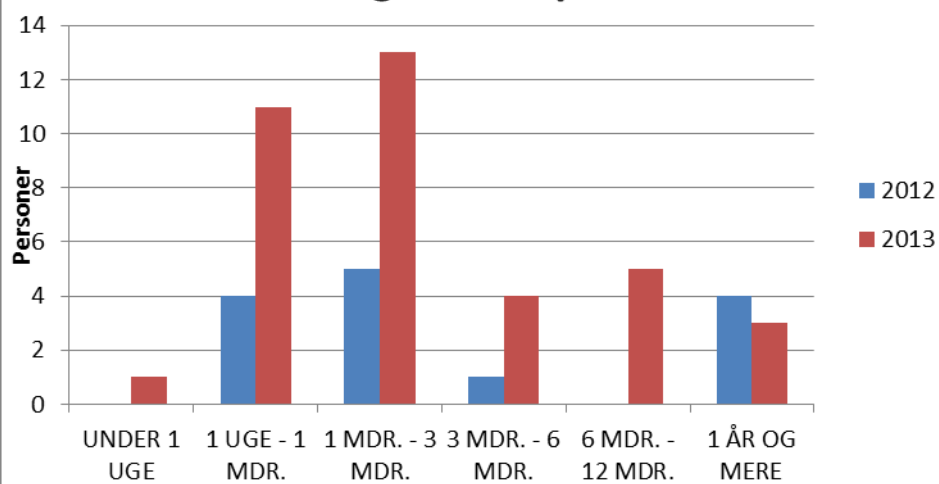
Aktivitetstal



Betalingskommuner 2012



Varighed af ophold



Bilag 2 – Regnskab 2013

| | |
|------------------------|---------------|
| Indenfor Rammen | 4.242.699 kr. |
| Udenfor Rammen | 735.734 kr. |
| I alt | 4.978.433 kr. |

